

# **Esiaaja kunst**

GAG, Marju Liidja, 2005

# Kiviaeg jaguneb:

- 1) a) Vanem kiviaeg e.paleoliitikum (2 milj.-150000 a. tagasi)  
b) keskmine paleoliitikum  
c) noorem paleoliitikum (40000-8000 a. e.Kr.).
- 2) Mesoliitikum (7000-4000 a. e.Kr.)
- 3) Noorem kiviaeg e. neoliitikum (6000-2000 e.Kr.).

Koopamaalid pärinevad nooremast paleoliitikumist  
u. ajavahemikust 15000-10000 a. e.Kr.

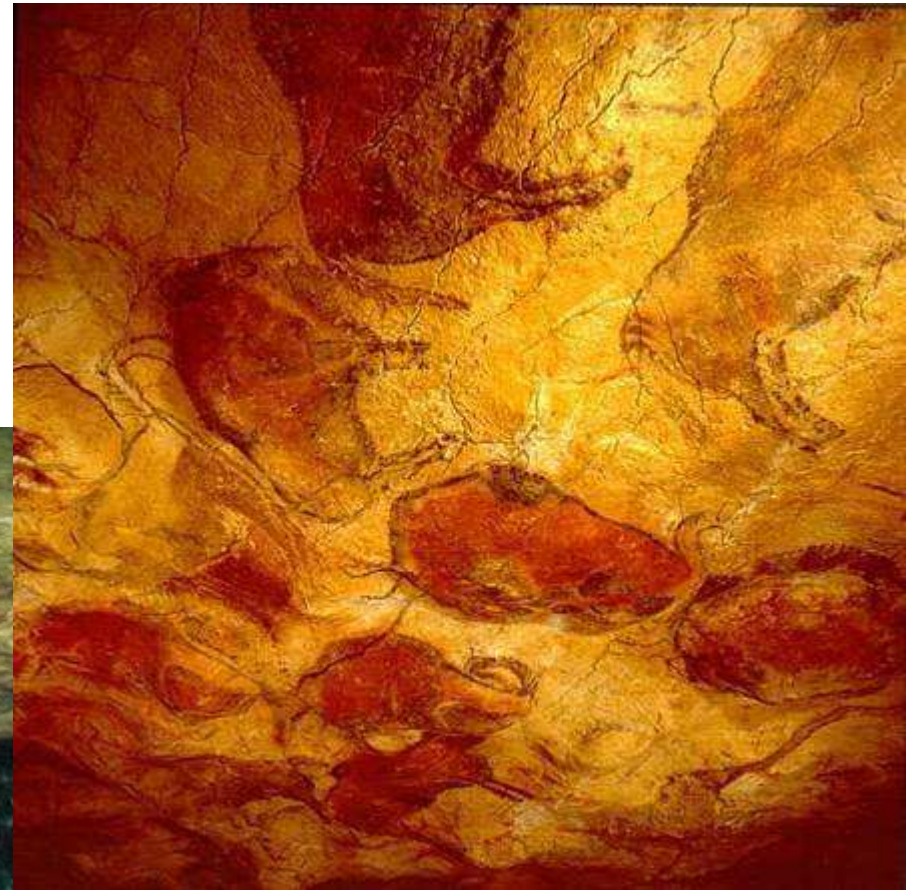
Kuulsamad leiukohad Altamira Hispaanias ja  
Lascaux´ Prantsusmaal. Pildil asub grupp Altamira koopas.



# Altamira koopamaalid

avastati 1879. a.

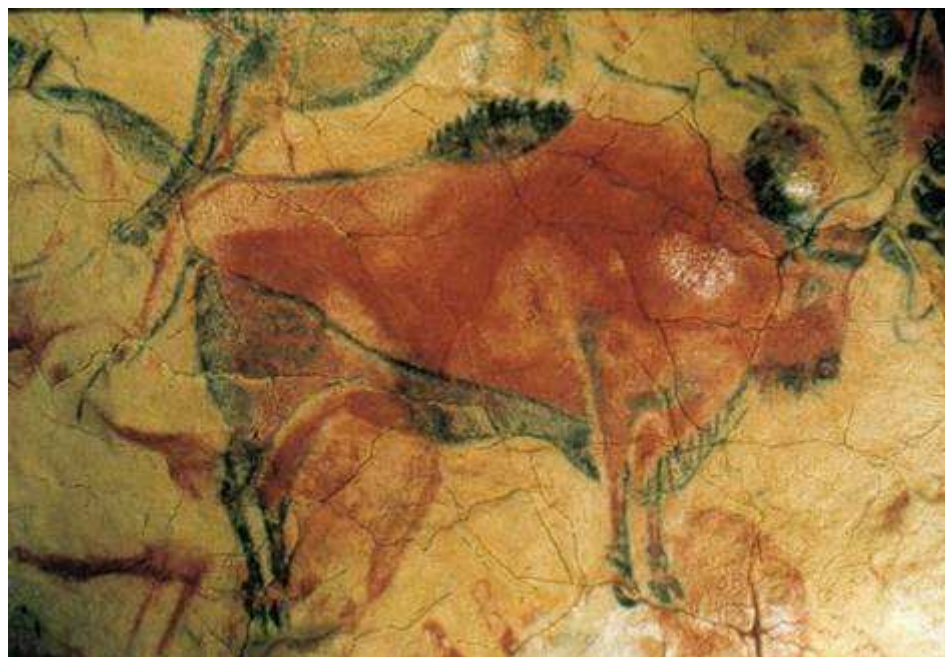
Maalisaali laes asub 25 loomakujutist. Peamiselt on kujutatud piisoneid, ent on ka 3 metssiga, 3 hirve, 2 hobust ja 1 hunt.



# Piisonid Altamira koopast

(u 14000-10000 a. e.Kr.)

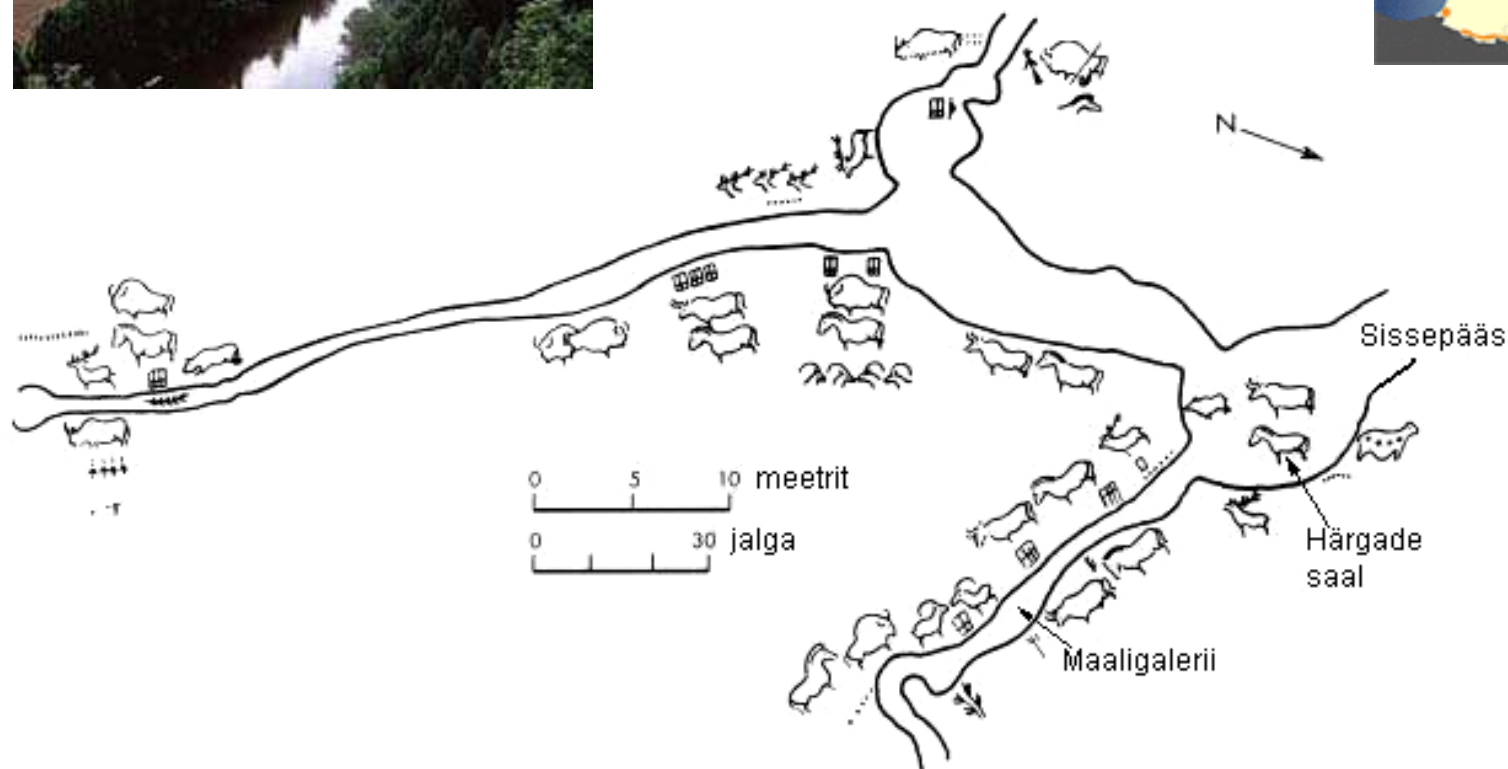
All Altamira koobaste  
asupaik Põhja-  
Hispaanias.



Lascaux´ koopamaalingud Prantsusmaal, u.  
15000-10000 a. e.Kr. (Maalingud avastati 1940. a. Kujutatud  
metshobuseid, ürgveiseid, hirvi, kaljukitsi, lõvisid jm. loomi.)



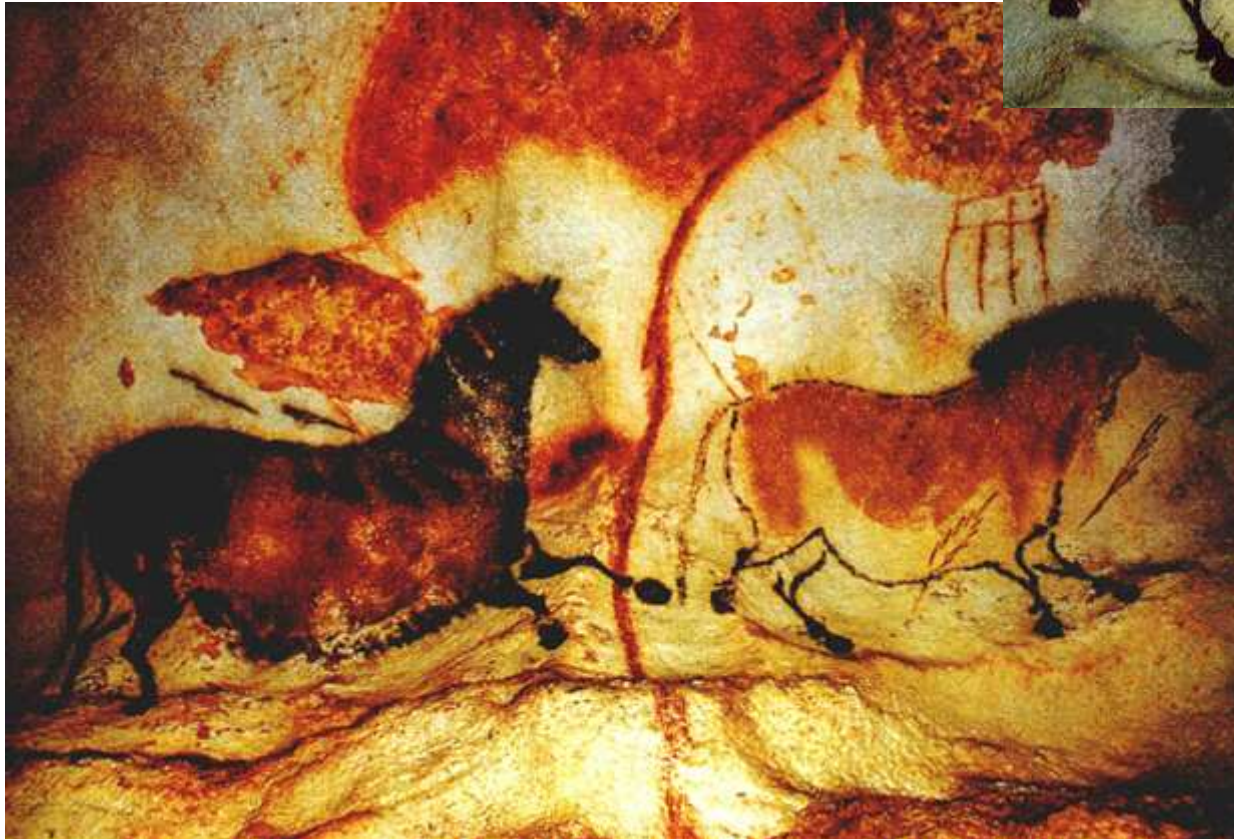
Lascaux koobas asub osaliselt kuni 250 m sügavusel mäe sees, Vézère´ jõe kaldal.



Lascaux´ koopa skemaatiline plaan

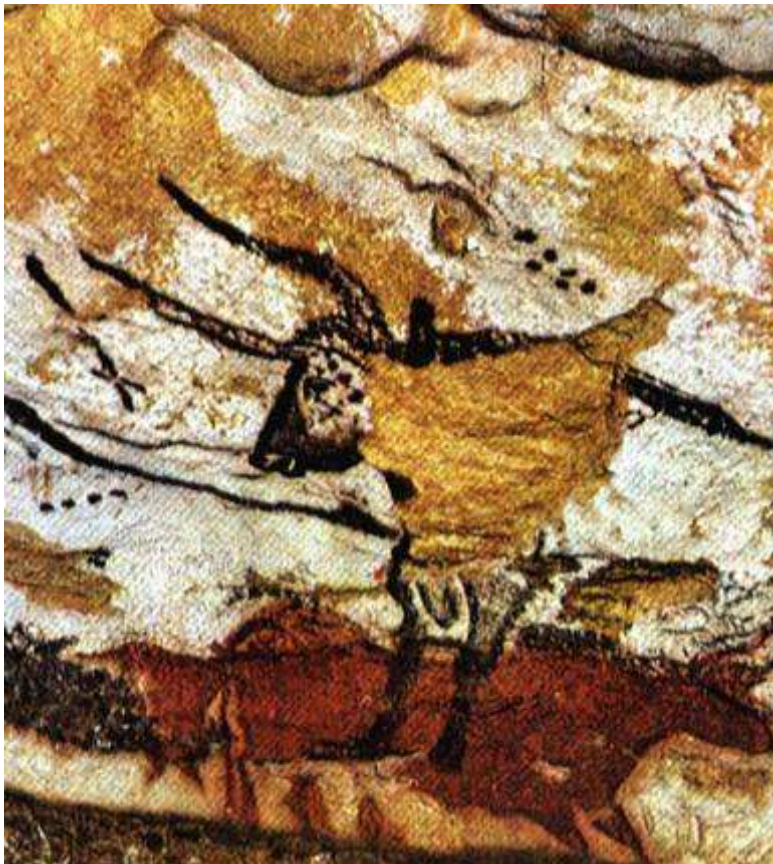
# Lascaux´ koopamaalingud.

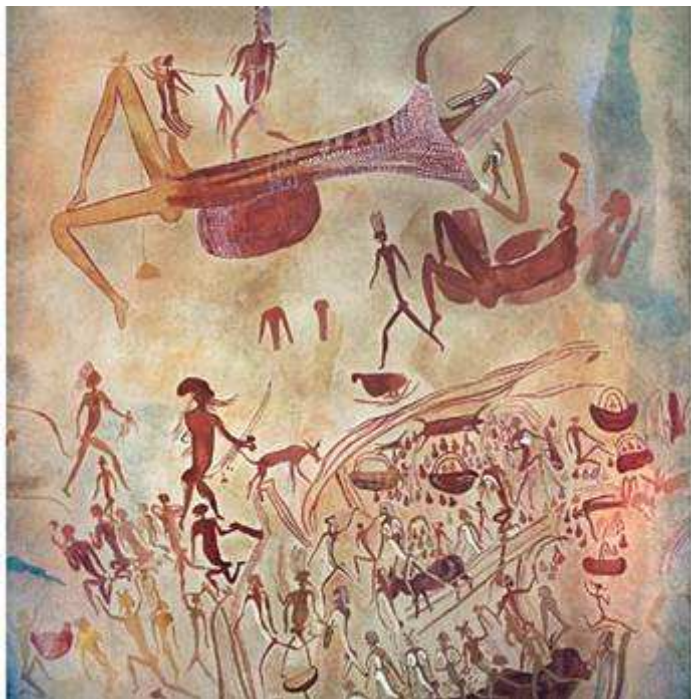
Koopast leiab ligi 800 maalingut ja graveeringut. Väga tuntud on parempoolne maal hobusest.



# Lascaux´ koopamaalid.

Paremal ülal on kujutatud põtru ja all mahalangenud meest, keda ründab piison.

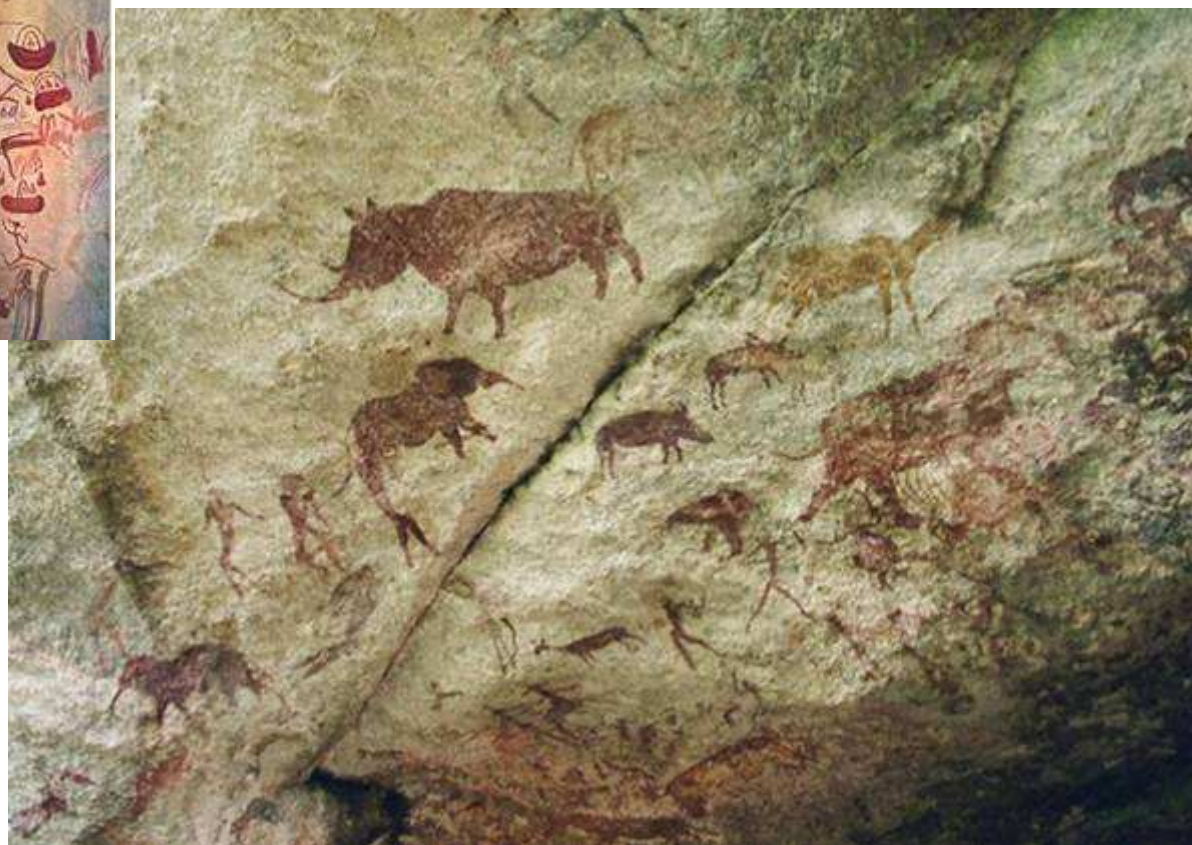




## Kiviaegsed koopamaalingud.

Piltidel Aafrikast,  
Zimbabvest pärinevad maalid.

Koopamaale leidub  
Skandinaavias,  
Siberis, Põhja-  
Aafrikas jm.



Koopamaalidel kujutatakse kõige sagedamini loomi ja inimesi, kuid esineb ka käejäljendeid. Mesoliitikumis maalitakse terviklikumaid kompositsioone – nt. hirvejaht.



Nooremast paleoliitikumist pärinevad loomi ning vormikaid naisi kujutavad kividukukesed. Üks kuulsamaid on Willendorfi Veenus (kõrgus 11cm, u. 30000-25000 a. e.Kr.).

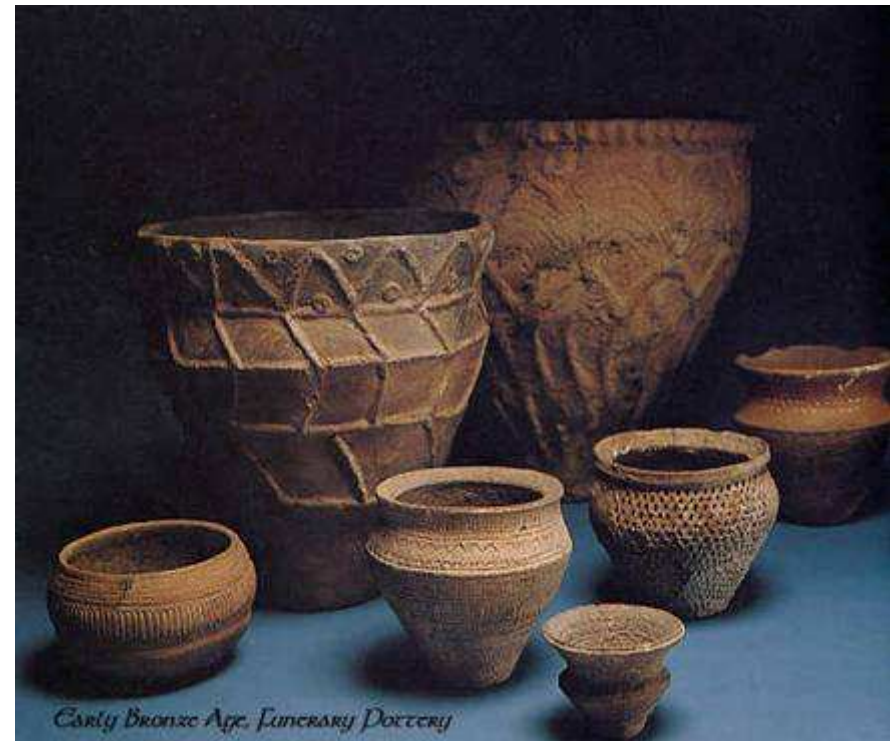
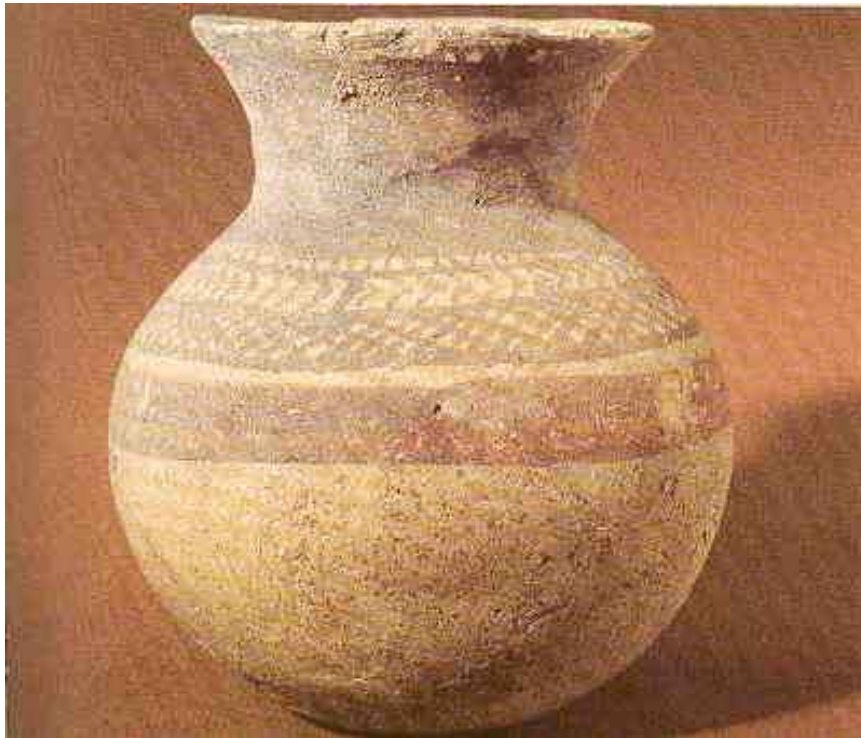


Laussel'i Veenus (20000-18000 a. e.Kr. leitud 1911 Lascaux' lähedalt, kõrgus 43 cm, Bordeaux Antiigimuseum).



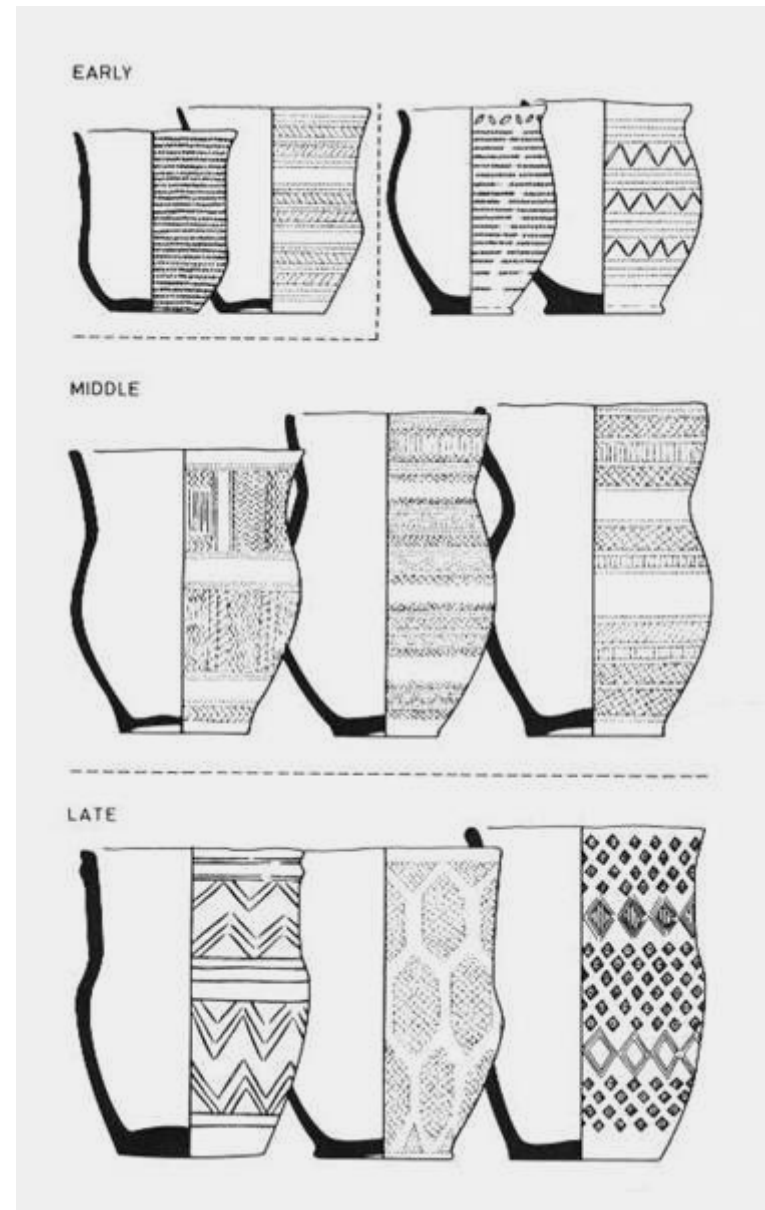
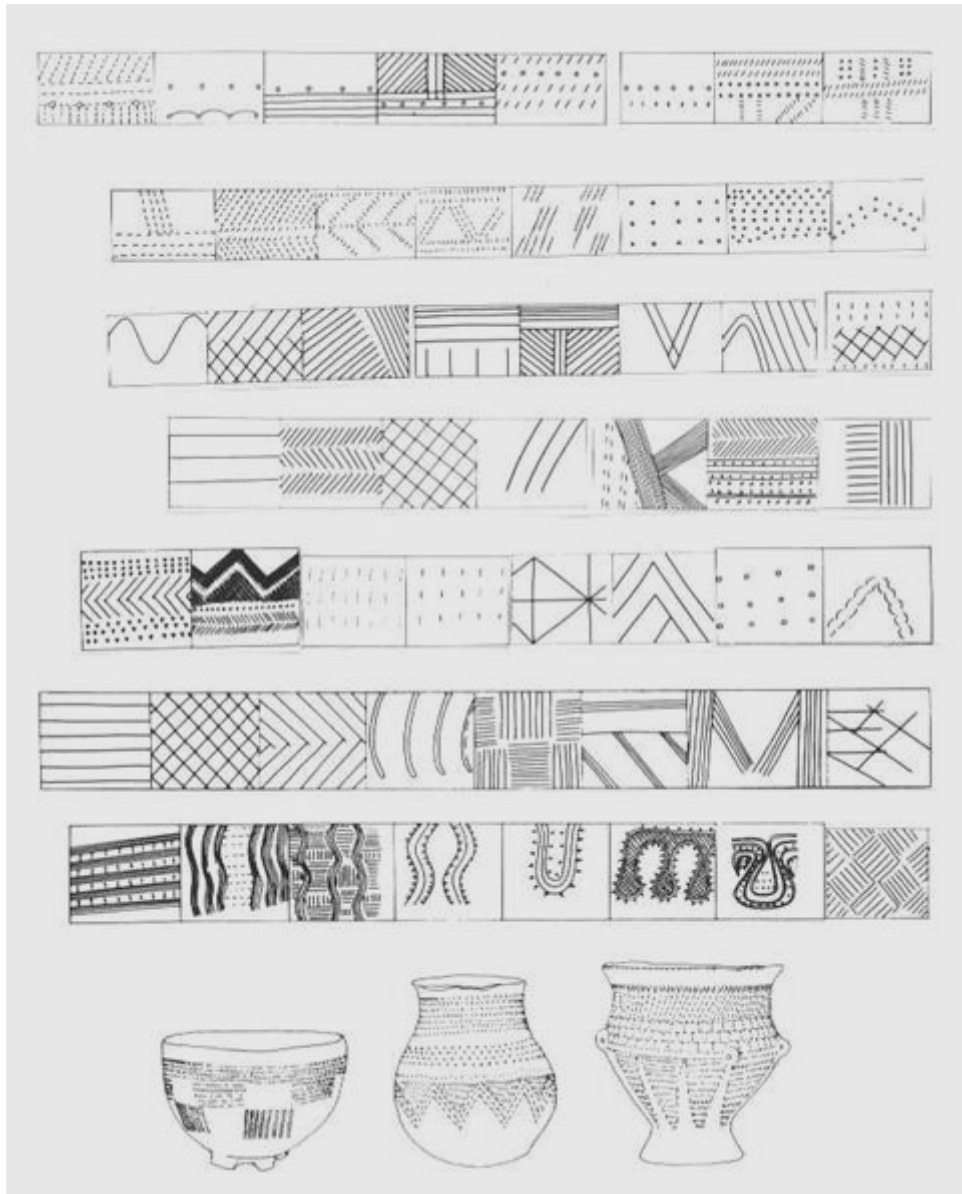
Neoliitikumis e. nooremal kiviaajal (5000-2000 a. e.Kr.) toimus keraamika süünd. Hakatakse valmistama savinõusid, mida kõige sagedamini kaunistati geomeetrilise ornamendiga.

Vasakul maalitud vaas Iraagi aladelt u. 5000 a. e.Kr, paremal matmispaigast välja kaevatud pronksiaegne (u. 2000-1000 a. e.Kr.)  
keraamika



*Early Bronze Age, Funerary Pottery*

# Neoliitilise vaasi geomeetrilise ornametika näiteid.



Paremal näiteid  
neoliitilise, varase  
pronksiaja keraamikast  
2100-1700 a. e.Kr. All  
matmispaiigast leitud  
pronksiaegne toidunõu.



Nooremas paleoliitikumis hakatakse valmistama ehteid.  
Neid valmistati kivist, teokarpidest, hammastest,  
merevaigust ...  
All mesoliitikumi – neoliitikumi aegseid helme ja ripatsinäited.



Paremal Indiast pärinev kaelaehed, all keskmisest pronksiajast kaelakee.



## Pronksiaegsed ehTED.

Üleval pronksist  
käevõrud

(1200-800 a. e.Kr),

all kullast käe või  
õlavarre ümber

kantav võru

(2000-600 a. e.Kr.).



# Neoliitikumis ja pronksiajal

(5000-2000 a. e.Kr.)

kohtume esimeste  
arhitektuuri algetega, nn.  
megaliitehitistega (usuliste  
monumentidega). Nendeks on  
menhir (keldi k. ´pikk kivi´) ja  
algeline haudehitis dolmen  
(bretooni k. ´kiviplaat´).



Bretagne'i poolsaarel  
(Prantsusmaal) Carnacis  
kilomeetritepikkuste ridadena  
kulgev menhirite allee.

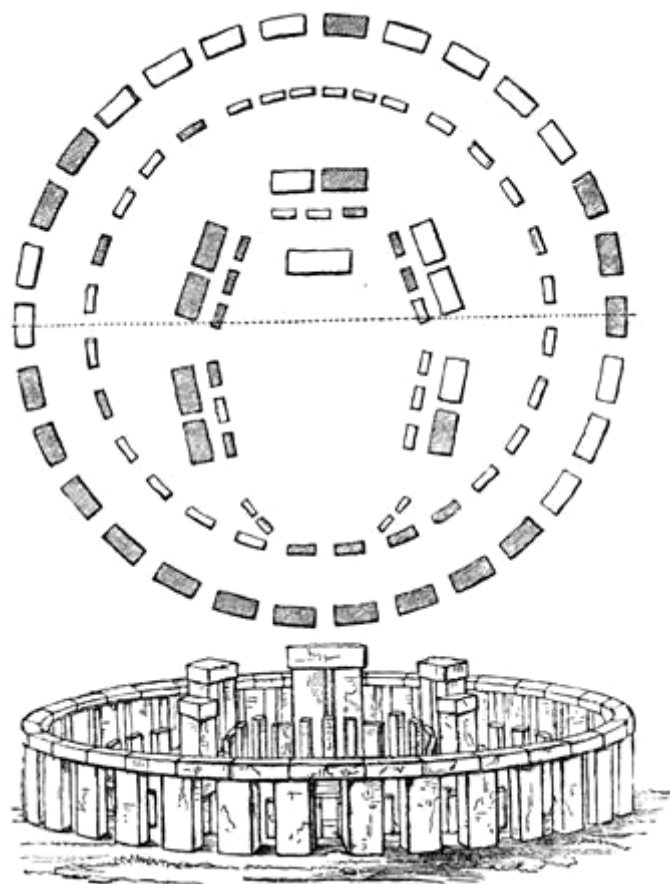


Dolmenid  
Iirimaaalt.



# Kromlehh (bretooni k. 'kiviring') All Stonehenge' rekonstruktsioon Inglismaal.

Viimasel ajal on hakatud Stonehenge' pidama keerukaks astronoomiliseks observatooriumiks: Hobuserauakujuliselt ehitatud silekaljude keskelt võis vaadelda suvise pööripäeva päikesetõusu ja talvise nööripäeva kuutõusu.



Vaateid Stonehenge´le,  
u. 2000 a. e.Kr. Arvatavasti  
ehitati Stonehenge´ rituaalipaigaks:  
ta võis olla tempel, hauakamber või  
kogunemispak pidustusteks ja  
rituaalide läbiviimiseks.

